

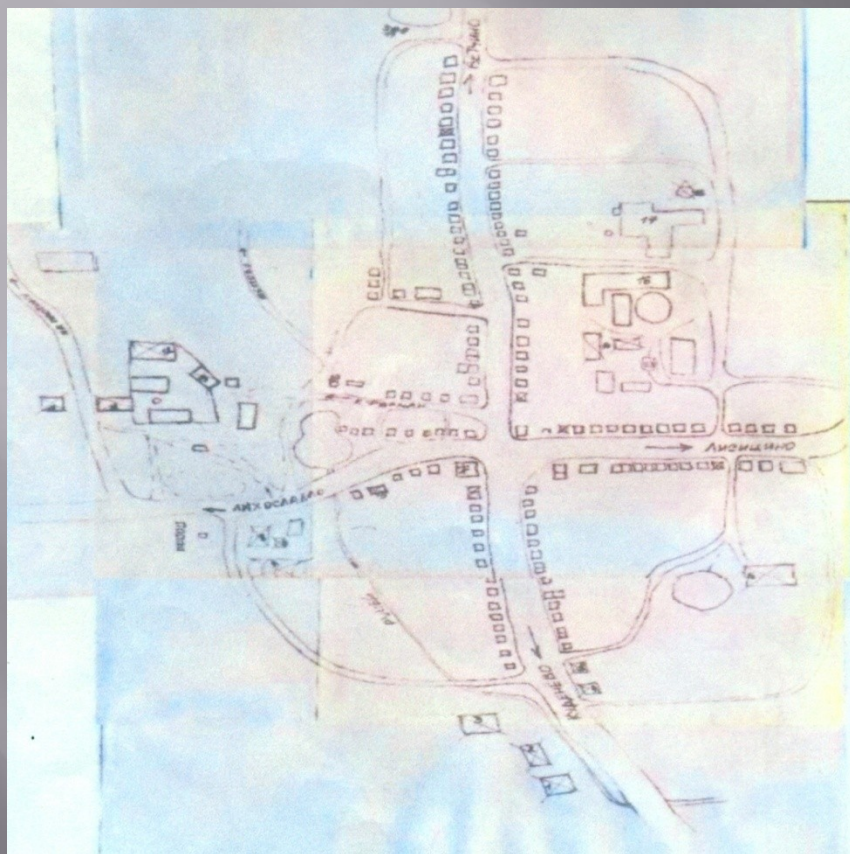
Гнездово



Историческая справка

- ▣ Вероятнее всего, деревня Гнездово появилась в 13 веке.
- ▣ В церковных книгах Покровской церкви села Стан есть упоминание о деревне как о селе Никола-Гнездово.
- ▣ В 1640 - 50-х гг. в Гнездово перебрались первые карелы-переселенцы с Карельского перешейка.
- ▣ Павел I подарил деревню адмиралу А.С.Шишкову, позже (с 1849 г.) она перешла к его племяннице Н.Д.Шишковой.
- ▣ В 1886 г. д. Гнездово Вышневолоцкого уезда, Никулинской волости, Покровского прихода имела 66 дворов, 88 жилых и 340 нежилых строений, 2 мелочные лавочки, кузницу, пруд, 13 колодцев. В деревне стояла часовня Сретения Господня, построенная в 1862 г. Население деревни - 421 человек.
- ▣ В 1894 г. было основано земское одноклассное училище с четырёхгодовичным курсом обучения.

Карта-схема деревни Гнездово



- Деревня расположилась на пологом юго-западном склоне холма с округлой вершиной.
- Улицы деревни расположены крест-накрест. От центра они расходятся в четырёх направлениях: на север, юг, запад, восток.
- Каждая улица имеет своё название, чаще карельское.

В центре деревни стоит часовня Сретения Господня, которая упоминается в документах с 1901 г.



Фото 2011г.

Самая длинная улица деревни - от центра
на север - Ветчиннёкка (Ветчинский конец),
или Ветчинская улица.



На юг уходит Куднёванёкка (Куденёвский конец).



Фото 2008г.

На восток – Лишчёвянёкка (Лисицинский конец), или Лисицинская улица.



Фото 2011г.



Фото 2008 г .

На юго-запад уходит Брувдунёкка
(Прудовский конец). В начале 20 века эта
улица называлась Бушуевской.



Фото 2008 г.

Казинууличча (Кошачья улица) и Хутор.



Прошлое и настоящее деревни

Толмачевский районный Исполнительный Совет Рабочих, Крестьянских и трудящихся Деп. Московской области.

Свидетельство о рождении № 11.

Видано в том, что Вигоров (фамилия) Федор (имя) Федорович (отчество) родился (-лась) в 1922 году 2 числа марта месяца, о чем в книге записей актов гражданского состояния **О РОЖДЕНИИ** за 1922 год 2 числа марта месяца произведена соответствующая запись.

Родители	отец	Фамилия	Имя	Отчество
	мать	Вигорова	Варвара	Александровна
Место рождения	Селение	Гнездово	уезд	Московский
	город		оба.	
	округ		район	Толмачевский
	Особые отметки	Имелись: 1-во: при рождении. 2-й: при рождении.		

Заведующий Вигоров / Делопроизводитель Вигоров

М. П. Формат № ИР/7. СТАТ формат А5-210×148.

Свидетельство о рождении одного из уроженцев деревни (1922 г.).

- После Октябрьской революции 1917 г. в жизни деревни произошли большие изменения. Она вошла в состав Толмачевского района Московской области.
- В 1929 г. в Гнездове образовалась первая селхозартель, а в 1930 г. колхоз «Красная поляна». Поля обрабатывались лошадьми.

В этом доме сначала были детские ясли, а потом правление колхоза «Красная поляна». В настоящее время дом принадлежит Круглову Е.А.



В начале 20-го века, до Великой Отечественной войны, Гнездово была богатой деревней. В ней действовали маслобойня, молокозавод, мельница. Была своя животноводческая ферма: коровник, телятник, свинарник, конюшня, овцеферма и птицеферма. Работали трикотажная, швейная, сапожная мастерские, кузница, кирпичный завод, пилорама, больница, роддом, ясли, школа, ларёк, почта, правление колхоза и сельский совет. В деревне насчитывалось около 35 колодцев. Каждая семья имела своё хозяйство.



В первые послевоенные годы было очень тяжело. Не хватало людей, лошадей, не было тракторов. В 1950 году началось объединение мелких колхозов. Колхозы «Дружба», имени Горького, «Красная поляна», «Большевик» объединились в один колхоз под названием «Большевик». Гнездово стало центральной усадьбой. Председателем был избран И.С.Голубев. В 1962 году колхоз переименовали в «Красную поляну», председателем стал А.П. Виноградов.



Механизаторы колхоза
«Большевик». 1952 г.



Председатель колхоза А.П.Виноградов
(в центре) с механизаторами. 1967 г.

В 1935 г. в деревне образован Гнездовский сельский совет.
Первым председателем был Плюхин,
последним- Коробова В.А.

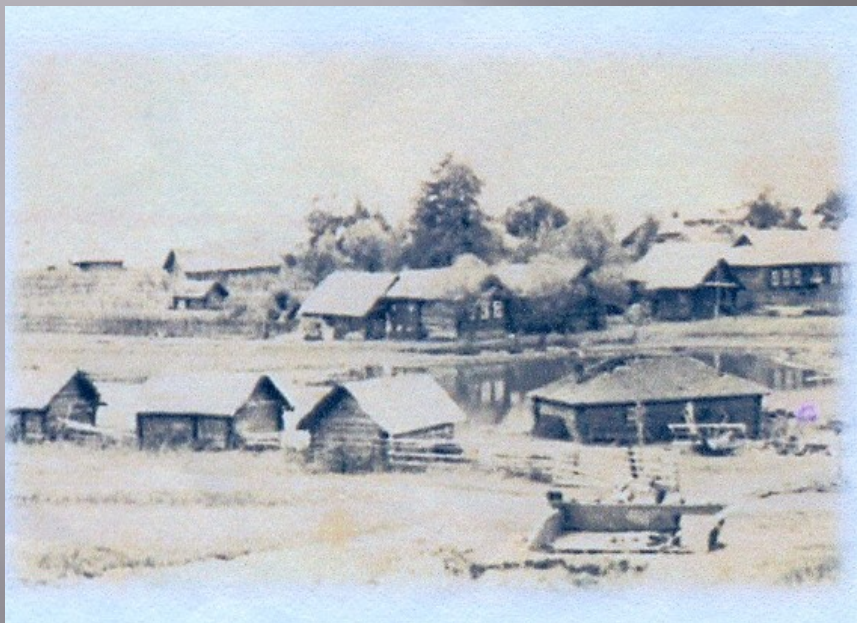


Здание бывшего сельского
совета. Фото 2008 г.



Заседание участковой
избирательной комиссии в
помещении сельского совета. 1982 г.

При въезде в деревню, на берегу Большого пруда,
стояла кузница.



Кузница на берегу пруда. 1952 г.

Кузнецы Бушуев В.М. и Лындин Н.
с механизаторами. 1957 г.



В 1930-х г.г. в деревне открылась трикотажка (так называли цех трикотажной фабрики). Одиннадцать человек обслуживали около двадцати ручных вязальных машин. Вязали перчатки и чуни. Из-за этой обуви трикотажку прозвали «чуняфуабрикка». Продукцию отправляли в Васильки, а оттуда в Лихославль. В 1955 г. цех перевели в д. Васильки.



На месте этого дома находилась трикотажка. Фото 2008г.



Коллектив рабочих фабрики. 1952 г.

С 1938 года в Гнездове работала швейная мастерская. Женщины-работницы выполняли любые заказы. Во время войны шили для военных гимнастёрки, бельё, зимние бушлаты и другую одежду.



В этом здании швейная мастерская располагалась до войны. 2008 г.



А в этом - после войны. 2008 г.

Социальная инфраструктура деревни

В 1930-х годах открылась Гнездовская больница, а чуть позднее- родильный дом. Врачом в больнице работал Николай Нилов, который в 1941 году поставил на ноги тяжелораненого командира дивизии. И больница, и роддом закрылись в 1950-х годах.



Фельдшер Романова А.И., санитарка Назарова Е.В., акушерка Пименова А.А. в Гнездовской больнице. 1954 г.

После закрытия больницы в Гнездове открылся ФАП. Медработники часто менялись. В 1981 году, после окончания Кимрского медицинского училища, по распределению приехала в деревню фельдшер Силенко Е.Г., вышла замуж за местного парня и осталась здесь навсегда. Более 30 лет Ермолаева Е.Г. работает в Гнездовском медпункте.



Гнездовский ФАП. 2013 г.



Фельдшер Гнездовского ФАП
Ермолаева Е.Г. 2013 г.

История Гнездовской школы насчитывает 95 лет: с 1894 по 1989 годы. Первое учебное заведение - земское одноклассное училище с четырёхгодовичным курсом обучения было открыто в 1894 году. В середине 50-х г.г. построили ещё одно здание. А начальные классы школы с 30-х г.г. располагались и в других помещениях. В 1987 году школу закрыли. Здание школы простояло до 2003 года.



Здание, в котором находилось земское одноклассное училище. Фото 1990 г.



Коллектив учителей с учениками.
1968 г.

Отделение почтовой связи работает с конца 1930-х годов. С 1947 года на почте работал рупор (радиосвязь). До 1967 года в отделении связи была телефонистка.



Отделение почтовой связи. 2008 г.

После образования колхоза (1930 г.) в Гнездове появилась первая изба-читальня. Она находилась рядом с часовней. В середине 30-х годов её перевели в другое здание, где уже был Гнездовский клуб. Этот дом принадлежал семье Сидоровых, которые после раскулачивания в 1931 году покинули деревню.



В этом доме до 1963 года
располагались клуб и библиотека.
1963г.



Гнездовская библиотека. 2006 г.

В 1963 году старое здание клуба-библиотеки разобрали. Клуб переехал в другое помещение - бывшую церковь. Библиотека вернулась на прежнее место, но уже в перестроенное здание. 30 июня 2013 года в Гнездове состоялось торжественное открытие мемориальных досок в память о земляках П.И.Бушуеве и И.Ф.Сидорове.



Гнездовский сельский клуб. 2013г.



Открытие мемориальной доски
Бушуеву П.И. на клубе. 2013г.

Мемориальная доска в память о Сидорове И.Ф. была установлена на библиотеке.



Уроженец д. Гнездово Сидоров В.П. рассказывает об истории деревни.

История в лицах



В деревне Гнездово родился Бушуев П.И. (1890-1939), член РСДРП с 1911г., участник Октябрьской революции 1917 г. и Гражданской войны. В 1921-26 гг. работал председателем Тверского губпрофсовета, секретарём РК КПСС в Ленинграде, председателем Совнаркома Карельской республики. В 1937 г. арестован как член «карельской буржуазно — националистической, террористической группы». Расстрелян в 1939 г. В 1959 г. — реабилитирован. В 1970 г. на здании Гнездовской школы в честь Бушуева П.И. была установлена мемориальная доска (фото сверху). В настоящее время доска хранится в музее Станской школы. По инициативе родственников Бушуева П.И. в 2013г. на здании Гнездовского клуба была установлена новая мемориальная доска в его честь (фото внизу).

По «Карельскому делу» четверо жителей д.Гнездово - учителей Гнездовской школы - были арестованы: Лазунин Е.П., Гусаров И.П., Соколов И.М. и Рунтов Б.И. Соколов И.М., кроме работы в школе, преподавал методику карельского языка в Лихославльском педагогическом техникуме. Рунтов Б.И. был председателем сельхозкоммунуны «Смычка»(1928-30 г.г.). После окончания Калининского пединститута работал завучем Толмачевской школы, затем директором Гнездовской школы. В 1936 году был назначен инспектором Новокарельского РОНО, а в 1938 - редактором издательства.



Рунтов Б.И. (1899-1979).
1976 г.

- ▣ Рунтов Б.И. был арестован в 1938 году.
- ▣ В ноябре 1939 г. решением военного трибунала Калининской области освобождён из-под стражи.
- ▣ В феврале 1940 г. исключён из партии.
- ▣ В 1942 г. ушёл на фронт, но после ранения и контузии был признан годным к нестроевой службе. Вернулся в школу, преподавал русский язык и литературу.

Гнездово – Родина воинов-интернационалистов Кудряшова Г.М. и Кутузова В.Н.



Кутузов В.Н. (1960-1981) родился в деревне Гнездово. После школы учился в ПТУ № 43 г. Лихославля, затем работал трактористом в колхозе «Новый мир». В 1979 г. призван в Вооружённые Силы СССР. В Республике Афганистан с февраля 1980 г. При совершении марша по маршруту Пули-Хумри-Джелалабад автоколонна, в которой находилась его машина, подверглась нападению мятежников. Кутузов был ранен, но вывел машину из-под огня. После возобновления движения его автомобиль подорвался на mine. За мужество и отвагу Кутузов В.Н. награждён орденом Красной Звезды (посмертно). Похоронен на Гнездовском кладбище.



Мемориальная доска в память
о В.Кутузове в ПЛ №35 г. Лихославля.

*«Фамилию носил он боевую,
Из Гнездова был родом паренёк.
Погиб за землю нашу и чужую,
Сполна исполнив воинский свой долг»
Смирнов В.П.*

Народные умельцы деревни



Образцов М.П. занимался резьбой по дереву. Изготавливал наличники, табуретки, столики, полочки. Участник и призёр районных выставок. Фото 2006 г.

Фёдоров Б.А. делал из дерева изумительные узоры: тонкие, воздушные. Его дом был как теремок из сказки.



Фёдоров Б.А. около дома.
Фото 2006 г.



Громова О.Ф. с самого детства занималась рукоделием. Она шила, вышивала, вязала крючком и на спицах, делала карельский узор на занавесках способом продёргивания нитей.



Громова О.Ф. с правнуком Данилой.
2006 г.



Работы Ольги Фёдоровны. 2006г .

Белякова Зоя Николаевна – мастер на все руки! Она шьёт, вяжет крючком, на спицах, на вязальной машине. Изготавливает шкатулки различной формы. В настоящее время осваивает технологию валяния валенок. Но главный её «конёк» - это домотканые половики.



Белякова З.Н. за работой. 2006 г.

Изделия Беляковой З.Н. пользуются большим спросом у населения.



Шкатулки. 2013г.

Варежки. 2013г.



В настоящее время в деревне Гнездово 130 домов. Население деревни - 152 человека (по регистрации), а постоянно проживают 86 человек. Работают магазин, медпункт, отделение связи, библиотека и клуб. Есть частная пилорама и ферма. Небольшие площади пахотных земель засеваются зерновыми.



Автор альбома – Иванова Е.В.,
библиотекарь Гнездовской библиотеки-
филиала.

При создании альбома использованы
сведения и фотографии из рукописной
«Летописи деревни Гнездово»,
краеведческих альбомов библиотеки.

МБУК «Лихославльская библиотека»
2014 г.