

*«В этой деревне огни не погашены»*

# По малым деревням Барановского края

Барановская библиотека-филиал  
МБУК «Лихославльская библиотека»  
при участии Барановского дома культуры  
2019 г.

# Большое Платкое

Большое Платкое когда-то было карельским селом в 19 км от Лихославля. В конце 19 века здесь проживало более 600 человек.

В селе стояли две церкви: Никольская деревянная (1843г.) с двумя престолами: святителя Николая и апостолов Петра и Павла, и вторая - Казанская каменная церковь (1886г.).

В приходе было 13 деревень, 1040 мужчин и 1048 женщин, все карелы.



*Казанская церковь в наши дни.*

Казанская каменная церковь была возведена на средства прихожан и промышленника А.А. Добровольского, владельца Калашниковского стекольного завода. Для строительства этой церкви между Платким и деревней Пурешево построили кирпичный завод.

Разрешение на строительство Казанской церкви было получено в 1884 году. Подрядчиком при строительстве выступил московский купец Алексей Толстяков. В 1901 году отдельно стоящий храм и колокольню объединили общей обширной трапезной.

Церковь не действует на протяжении многих десятилетий.

В 150 м от поворота на Большое Плоское находится родник с большим содержанием серебра. Во время ремонта дороги на посёлок Калашниково проведена реконструкция родника.



Во время Великой Отечественной войны в плосковской начальной школе временно размещался госпиталь. 8 солдат, умерших от тяжёлых ранений, были похоронены в братской могиле на пригорке недалеко от церкви. На открытие обновлённого памятника приезжали родственники погибших.





# ТИМОШКИНО

В небольшой деревне Тимошкино, что в 5 км от Барановки, когда-то находилась дворянская усадьба. Её последние владельцы - семья Патон. В 1918 году процветающая усадьба была реквизирована. Вся земля, угодья и лес перешли к крестьянам. Дом, сад, хозяйственные постройки и скот были переданы школе, переведённой из Анцифарова. Здесь организовали учебно-производственное хозяйство, впоследствии влившееся в состав колхоза.



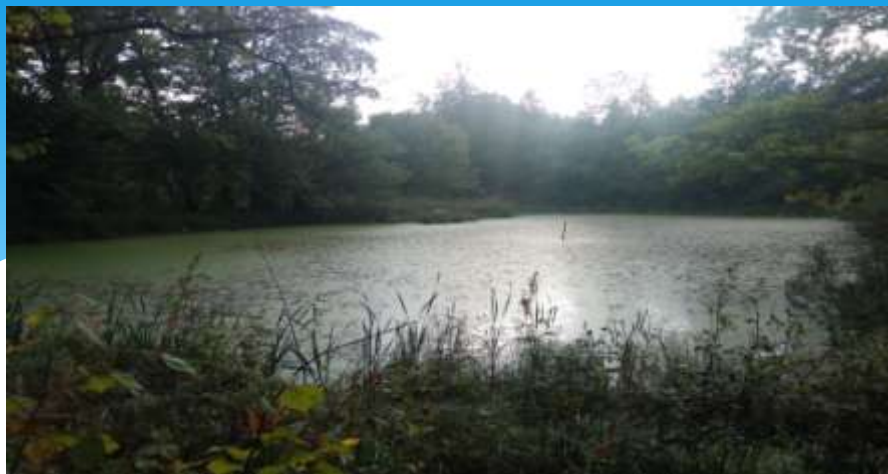
*Сад в Тимошкине в наши дни.*



*Липовая аллея в Тимошкине в  
разные времена года.*







«Барский» пруд сохранился.  
Вокруг него – заросли  
орешника.





*Старинная берёзовая роща в Тимошкине уже в плачевном состоянии: век берёзы недолог, годы взяли своё...*





*Антонина Николаевна Шашкова бережно хранит семейную реликвию - подарок барыни Марии Николаевны Патон.*





Когда-то на въезде в Тимошкино стояла деревянная часовня Успения Божьей Матери, построенная в 19 веке. 28 августа в деревне отмечается престольный праздник - Успенье.

Маленькая уютная часовенка, чем-то напоминающая теремок, всегда привлекала внимание проезжающих через деревню. Многие десятилетия, пусть и сильно покосившаяся, она радовала взгляд. Но в 1990-х гг. часовенка упала и больше не поднялась...

# Затулки

Карельская деревня Затулки находится в 4 км от Барановки. В конце 19 века здесь жили полторы сотни жителей, было открыто земское одноклассное училище. После революции в Затулках стала действовать четырёхклассная школа, с 1930-х годов – неполная средняя, впоследствии объединённая с Сосновицкой школой.



В наши дни на средства жителей Затулок в деревне установлен поминальный колокол. Он посвящён 46 погибшим во время Великой Отечественной войны односельчанам. По традиции, в День Победы старейший житель деревни ударяет в колокол: число ударов соответствует количеству лет, прошедших со Дня Победы.



Первая часовня в Затулках – в честь святых Петра и Павла - была деревянной, приписанной к Преображенской церкви в Михайловой Горе. В советское время строение утрачено.

В начале 2000-х часовня возрождена в переоборудованном здании. Теперь она приписана к Александро-Невской церкви посёлка Калашниково. В здании бывшего деревенского магазина проведён ремонт. Жители установили здесь иконы, священнослужитель Калашниковской церкви освятил помещение и провёл первую службу. За часовней присматривает староста деревни.

13 июля в Затулках отмечают престольный праздник Петра и Павла.



# ЛОКОТЦЫ

Деревянная Михайловская церковь в Локотцах была возведена в 1779 году. Её достопримечательностью был образ мучеников епископа Симеона и царицы Александры. Надписи на иконе свидетельствовали, что императрица Екатерина Великая соизволила благословить её при рождении великую княгиню Александру Павловну. Её Величество перед своим бракосочетанием в 1779 году благословила Александру Яковлевну Молчину, которая передала образ в церковь сельца Локотцы.



*Локотцы. Современное состояние каменного храма Архистратига Михаила.*

В 70-е годы XVIII века село вместе с пустошами принадлежало братьям Ивану Ивановичу и Сергею Ивановичу Львовым, имевшим здесь свой дом. В те годы действовала построенная на средства прихожан и братьев Львовых деревянная церковь в честь Архистратига Михаила, которая к середине XIX века пришла в ветхость.

В 1861 году было получено разрешение заменить деревянную церковь на каменную. Чертежи утвердил и подписал Тверской губернский архитектор И.Ф. Львов. Строительство каменной Михаилоархангельской церкви было закончено в 1873 году.

В 1899 году построена и освящена вторая, деревянная церковь Казанской Божьей Матери. В 1903 году церковный участок был обнесен новой оградой.



*Локотцы. Современный вид храма  
Архистратига Михаила.*



В настоящее время Казанская церковь полностью разрушена.

В Михаилоархангельском храме утрачены значительная часть кровли, настенная живопись, полы и печи, в сводах западной паперти появились трещины. Полностью разрушена церковная ограда.



*Локотцы. Остатки деревянной Казанской церкви. Конец 1990-х гг.*

# Народные умельцы Барановского края



Надежда Алексеевна Кузьмина – мастер лозоплетения.



Валентина Павловна Павлова  
(сверху) и Мария Ивановна  
Алексеевкова (справа) – опытные  
ткачихи и вязальщицы.







Вера Георгиевна Смирнова  
увлекается лозоплетением и  
вышивкой.



Источники альбома:

Тверская деревня. Лихославльский район: Энциклопедия.  
Том 1. – Тверь, 2001.

Использованы фотографии из личных архивов жителей  
Сосновицкого сельского поселения и архива Барановской  
библиотеки-филиала.

Над альбомом работала Ильина Марина Александровна,  
библиотекарь Барановской библиотеки-филиала.